

Comunicadores GSM

GC-36



Parabéns pela aquisição do módulo NIBBLE GC-36!

O módulo NIBBLE GC-36 foi desenvolvido a pensar nas necessidades de segurança e tele-manutenção. Assim, o módulo pode operar de modo totalmente autónomo disponibilizando funções de tele-manutenção, acionamentos automáticos das saídas (atuação através de chamadas sem-custos e através de alterações de estado das entradas) e alertas de alteração de estados nas entradas (SMS e áudio).

O módulo permite definir SMS e mensagens de áudio personalizadas para cada alteração de estado nas entradas, tamper ou falha de alimentação.

É também possível associar a cada estado de entrada atuações nas saídas de modo a fornecer funções básicas como ligar uma bomba de água quando é detetada inundação ou ativar uma sirene quando é detetada uma intrusão.

Está ainda disponível a funcionalidade de atuação de saídas através de chamadas permitindo uma forma fácil e sem custos de ativar saídas com uma simples chamada telefónica.

Este guia apresenta de um forma breve a instalação e configuração do sistema, sendo recomendada a leitura do manual de utilização, o qual pode ser encontrado *online* em <http://www.nibble.pt/product/view/gc> assim como a aplicação *Configurador GC*.

Conteúdo da caixa:

- 1x GC-36;
- 1x Guia rápido (este documento).

Esquema de Ligações



Terminal	Descrição
PWR	+12/32V
BAT	9V NI-MH
GND	Massa comum
IO _N	Entrada/Saída bidirecional, 1 a 6

Características Técnicas

- Interface local LCD 2x16 e teclado capacitivo;
- 6 entradas/saídas bidirecionais;
- Micro-USB;
- 150 utilizadores;
- Alertas SMS e voz para cada entrada;
- Chamadas de testes periódicas;
- Indicação de saldo do cartão SIM;
- Código para desarmar;
- Códigos de acesso níveis 2 e 3;
- Atuação nas saídas através das entradas:
- Atuação nas saídas com chamadas sem custos;
- Detecção de tamper;
- Detecção de Falha de Alimentação
- Antena interna (opcional externa não incluída);
- Bateria de backup 9V Ni-MH (não incluída).

Colocação de Cartão SIM

- 1) No verso do módulo, é acessível o encaixe para o cartão SIM;
- 2) Verifique que o equipamento está desligado durante este processo;
- 3) Deslize a tampa do conector SIM identificado com letra e insira o cartão.



Certifique-se que o cartão SIM não tem bloqueio por PIN.

Instalação do Módulo

1

Configuração prévia das funcionalidades pretendidas via *Configurador GC* ou interface local.

3

Instalação do módulo na parede. A parede deve ter ranhuras para passagem de cabos e parafusos para fixação do módulo.

2

Instalação de bateria. Opcional.

4

Configuração da data e hora. Ativação de deteção de tamper.



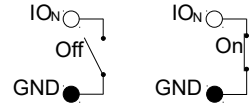
Entradas/Saídas Bidirecionais

O módulo disponibiliza 6 terminais de entradas/saídas bidirecionais, acessíveis nos terminais IO1 a IO6.

Cada terminal IO está acompanhado de um terminal de massa para facilitar as ligações e permitem a aplicação de níveis de tensão desde 0V a 40V.

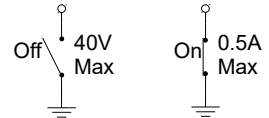
Entradas

As entradas são ativadas a negativo, isto é, ficam ativadas quando aplicado o sinal de massa no terminal IO. Para atuar nas entradas deve ser utilizado um contato seco com um dos contatos ligados ao terminal de massa adjacente. Não deve ser aplicada qualquer tensão nas entradas.

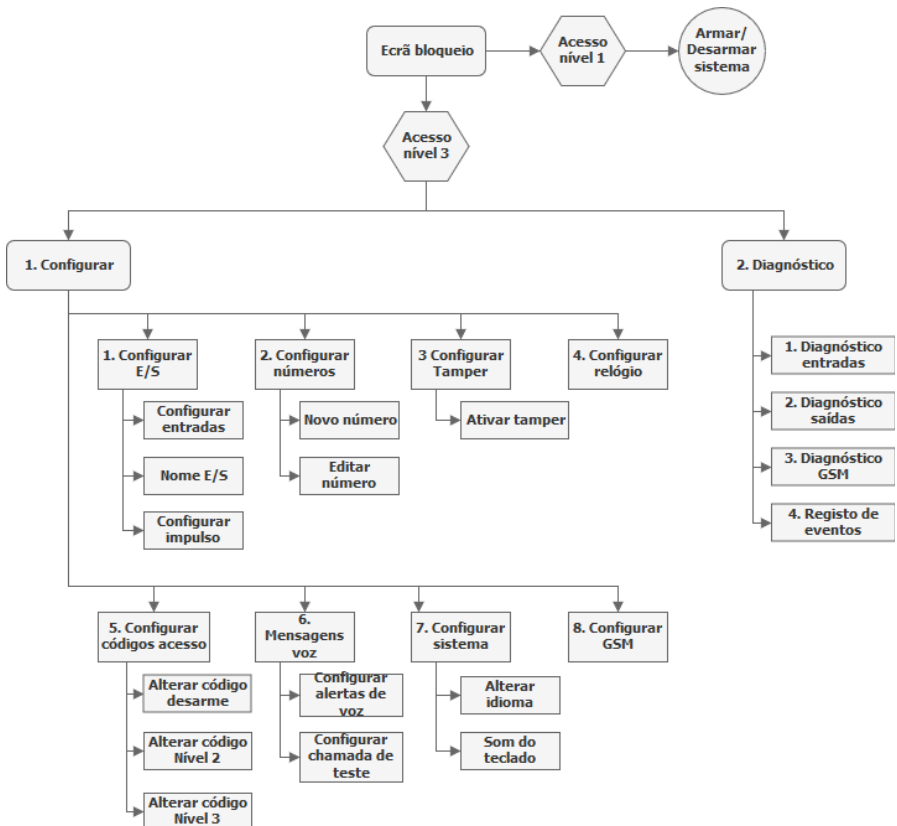


Saídas

As saídas funcionam como um coletor aberto. Quando ativadas fecham o circuito à massa e quando desativadas abrem o circuito. Cada saída permite até 500mA de corrente máxima e 40V de tensão.



Interface Local



A figura apresenta um diagrama de navegação no menu.

A partir do ecrã de bloqueio, o utilizador pode:

- Armar o sistema, premindo o botão com o símbolo de cadeado;
- Desarmar o sistema, introduzindo o código de desarme (1234 de fábrica);
- Entrar nos menus de configuração e diagnóstico, premindo no botão OK e introduzindo o código de acesso nível 3 (123456 de fábrica);
- Verificar o estado atual do sistema (estado da alimentação e bateria, sistema armado ou desarmado e se se encontra a efetuar chamada).

Após o acesso nível 3, o utilizador tem acesso aos menus de configuração e diagnóstico.

Nestes menus o utilizador pode utilizar as setas cima e baixo no teclado e premir o OK para entrar, ou premir diretamente o número correspondente ao menu (p.ex. premir o dígito 2 e de seguida o dígito 3 entra diretamente no sub-menu de Diagnóstico GSM).

Diagnóstico

Após a instalação, deve ser verificado o correto funcionamento do módulo e o estado das ligações.

Interface local

Através da interface local, é possível visualizar o estado do módulo (ver Manual de Instalação):

- Estado da rede GSM;
- Saldo no cartão no cartão SIM;
- Estado das entradas e saídas;
- Atuar nas saídas.

O instalador deve verificar o correto funcionamento do módulo, verificando se se conseguiu registar na rede. O registo na rede é confirmado verificando a existência de sinal GSM.

SMS

Através de um comando SMS, é possível ainda visualizar mais detalhes sobre o estado do módulo:

Comando SMS	SMS recebida	Recomendado/Típico
123456,ST	Saldo no cartão SIM	Valor em Euros (se cartão pós-pago, indica 0€).
	Qualidade do sinal GSM	Bom ou muito bom.
	IMEI	15 dígitos.
	Estado da alimentação	Ligado.
	Estado da bateria	Varia consoante a carga da bateria.

Os primeiros 6 dígitos do comando SMS é o código de acesso nível 3.

Armar/Desarmar Sistema e entrada

Comando SMS	Recomendado/Típico
[PIN],SS,[ARM],[IO]	PIN – Código de acesso nível 3. ARM – Campo para armar/desarmar o sistema: <ul style="list-style-type: none">• A – Armar• D - Desarmar IO – Índice da entrada a armar/desarmar, de 1 a 6
Exemplo: 123456,SS,A	Arma o sistema completo
Exemplo: 123456,SS,A,1	Arma a entrada 1
Exemplo: 123456,SS	Pergunta se o sistema está armado ou desarmado

Atuar nas saídas

Comando SMS	Recomendado/Típico
[PIN],IOO,[O],[A]	PIN – Código de acesso nível 2 ou 3. O – Índice da saída, de 1 a 6. A – Ação na saída: <ul style="list-style-type: none">L – Ligar;D – Desligar;T – Alternar;P – Impulso Positivo;N – Impulso Negativo;0 - Sem ação;X – Mantém a configuração anterior.
Exemplo: 123456,IOO,1, L	Ativa a saída 1
Exemplo: 123456,IOO	Obter estado das saídas

Gestão da lista telefónica – Adicionar/ Eliminar número

Comando SMS	Recomendado/Típico
[PIN],PA,[NUM] [PIN],PDN,[NUM]	PIN – Código de acesso nível 3. NUM – Número de telefone que pretende adicionar/eliminar (até 16 caracteres)
Exemplo: 123456,PA,919999999	Adiciona na primeira posição vazia o número 919999999
Exemplo: 123456,PDN,919999999	Eliminar o número 919999999

Condições Legais

Garantia limitada

A NIBBLE Engenharia, Lda. garante este produto livre de defeitos resultantes de falhas no processo de fabrico em quaisquer dos seus componentes conforme os termos seguintes:

Duração da garantia

O produto tem garantia por um período de 2 (dois) anos após a data de compra. Os produtos de substituição ou reparados ao abrigo da garantia serão abrangidos pelo tempo restante da garantia do produto original ou por 30 (trinta) dias, sendo tomado para o efeito o período mais longo.

Prova de compra

A responsabilidade de garantia sobre este produto está sujeita à:

- Correta identificação do vendedor e do comprador, nos campos identificados para o efeito, presentes neste documento;
- Apresentação de Recibo atestando a compra do produto.

Quem está protegido?

Esta garantia pode ser executada apenas pelo comprador devidamente identificado neste documento.

Encargos da NIBBLE

A NIBBLE assumirá a operação de reparação dos componentes que apresentem defeito de fabrico, ao abrigo da garantia. Contudo, não assumirá os seguintes encargos:

- Despesas com remoção ou instalação do produto;
- Despesas de transporte do produto;

Qualquer outra despesa não relacionada com o produto.

A NIBBLE reserva o direito de cobrar uma taxa de receção e manuseamento no caso em que o produto retornado não se encontre de acordo com as condições de garantia.

Prazos

A NIBBLE garante a substituição ou reparação num prazo máximo de 30 dias após a receção do equipamento. O material defeituoso deve ser remetido para a NIBBLE (taxas de transporte pagas pelo remetente).

Danos e perdas

A NIBBLE não se responsabiliza por danos ou perdas que possam advir pelo uso dos seus produtos. A responsabilidade da NIBBLE por qualquer reclamação baseada na quebra do contrato, negligência, infração de qualquer direito ou responsabilidade no produto, não excederá o valor pago à NIBBLE por esse produto.

Abrangência da garantia

Com exceção dos itens seguintes, esta garantia cobre todos os defeitos resultantes de falhas no processo de fabrico deste produto. Os seguintes itens não são cobertos pela garantia:

Qualquer produto cujo número de série seja apagado, modificado, removido ou desfigurado;

Qualquer produto cujo selo de garantia tenha sido violado, danificado ou removido;

Dano provocado por equipamentos conectados ao produto;

Dano, deterioração ou mau funcionamento resultante de: Acidente, abuso, mau uso, negligência, fogo, água, relâmpagos ou outros fenómenos da natureza, uso comercial ou industrial, modificação não autorizada do produto, ou pelo incumprimento das instruções de utilização do produto;

Reparação do produto por pessoal não autorizado pelo fabricante. Quaisquer danos ocorridos durante o transporte (as reclamações devem ser encaminhadas para o transportador). Qualquer outra causa que não esteja relacionada com um defeito no produto;

Caixas, cartões, embalagens e acessórios utilizadas com o produto;

A NIBBLE não garante que este produto satisfaça os seus requisitos; é da responsabilidade do utilizador determinar a adaptabilidade do produto ao fim a que se destina.

Exclusão de danos

As obrigações e responsabilidades do fabricante sobre esta garantia são limitadas à reparação ou substituição de um produto que a NIBBLE considere defeituoso. O fabricante não deve, em qualquer evento, ser responsável por qualquer incidente externo ou dano consequente (incluindo, mas não limitado a, danos resultantes da interrupção do serviço, perdas de dados, ou perdas no negócio) ou responsabilidade em delito relacionado com este produto ou resultante no seu uso ou posse.

Limitações de garantias subentendidas

Não existem sobre o produto outras garantias, orais ou escritas, expressas ou subentendidas, senão as definidas neste documento.

NIBBLE®

www.nibble.pt | info@nibble.pt

Rua Júlio Dinis, 265, 1D
4785-330 Trofa | Portugal
41° 20' 14,01", -8° 33' 44,10"
(+351) 252 418 349

Distribuído por: